

ЭСКИЗНЫЙ ПРОЕКТ ХРАМА СПАСА НЕРУКОТВОРНОГО
В МИКРОРАЙОНЕ «ПАРКОВЫЙ» ГОРОДА КОТЕЛЬНИКИ

ZIARCH.RU

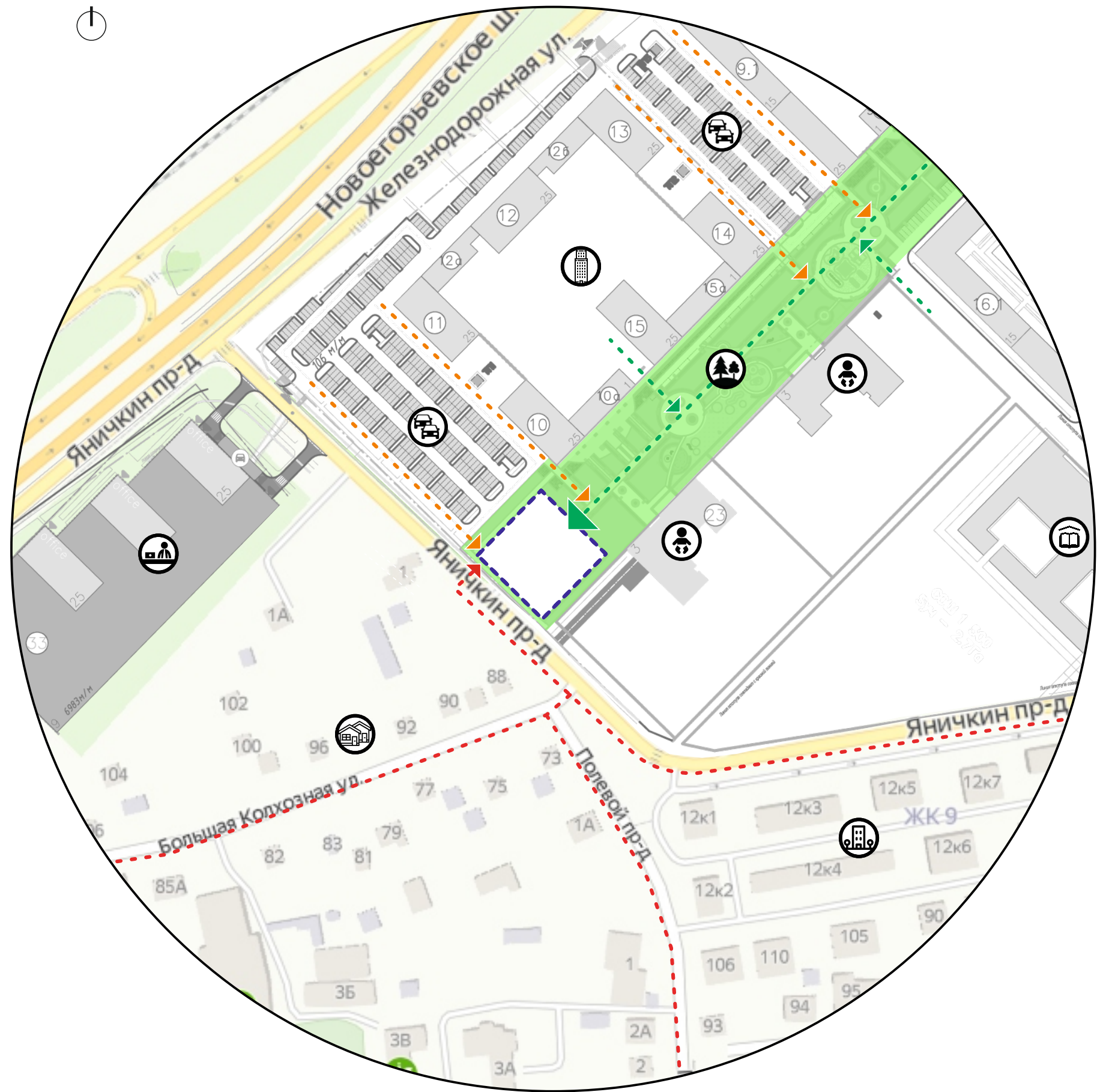
01/09/2020

АНАЛИЗ ТЕРРИТОРИИ

Участок для строительства храма Спаса Нерукотворного располагается на территории парка строящегося микрорайона в городе Котельники. Через парковую зону проходят все основные пешеходные маршруты жильцов: она связывает жилые массивы с детскими садами, школой, магазинами и другими объектами городской инфраструктуры. Форма участка - квадрат 50x50м. Место для будущего храма находится в юго-западном конце центральной аллеи парка. С юго-востока участок для строительства храма граничит с территорией детского сада, с северо-запада с автомобильными парковками жилого комплекса, с юго-запада с Яничкиным проездом.

Как мы видим из ситуационного плана, наибольшее количество людей будут подходить к храму со стороны парка (показано зеленым). Прихожане, приехавшие на автомобилях, подойдут к участку - с северо-запада. При этом часть из них также будут подходить к храму через парк (показано оранжевым). Самый маленький поток людей будет с противоположной стороны Яничкина проезда (показано красным) - жители малоэтажных домов.

- ← - - Подход к территории храма жителей района (многоэтажные дома)
- ← - - Подход к территории храма автолюбителей
- ← - - Подход к территории храма жителей малоэтажных домов
- - - Граница участка
- Улицы
- Офис
- Частный сектор
- Малоэтажная застройка
- Детский сад
- Школа
- Парк
- Парковка
- Многоэтажная застройка



КАКИМ ДОЛЖЕН БЫТЬ ХРАМ В ПАРКЕ?

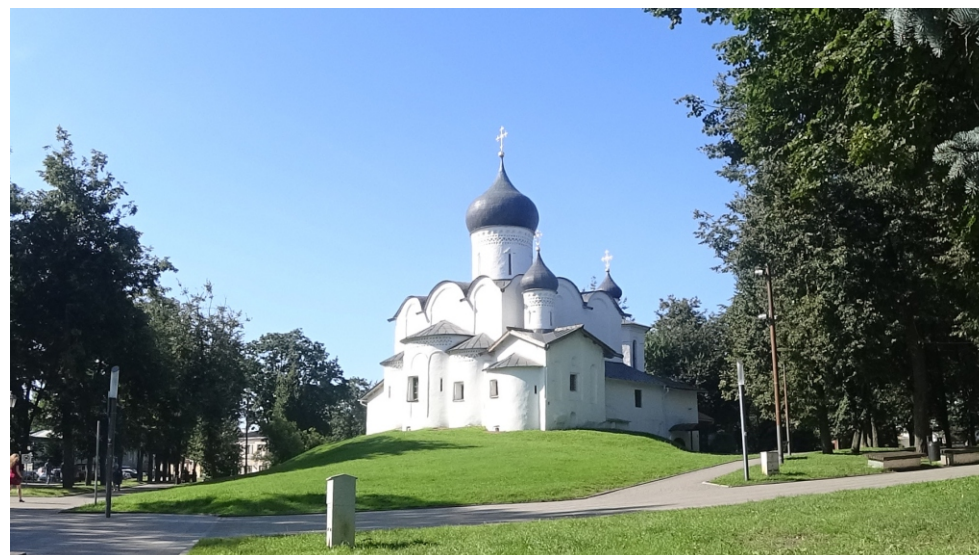
На общий образ сооружения влияет не только форма здания, пропорции, архитектурный стиль и планировочное решение. Часто общая картина складывается из небольших деталей: фактура стен, сочетание материалов, окружающий ландшафт, игра светотени, сомасштабность человеку, все это способно полностью изменить представление о здании как в лучшую, так и в худшую сторону.

По этой причине масштабные и дорогие постройки иногда оказываются менее выразительны, и вызывают меньше эмоций чем небольшие и скромные. Хорошим примером являются древние храмы Пскова: суровые, простые по форме и убранству они не только радуют совершенством и гармонией своих форм, но и прекрасно вписаны в окружающий ландшафт.

Один из шедевров псковской архитектуры является храм Василия Великого на Горке. Его стены, поверхности которых сохраняют неровности и шероховатости, далеки от геометрической правильности, и потому их редкая пластичность придает небольшим объемам особую скульптурную выразительность. Тени от деревьев на неровных стенах храма создают причудливый, постоянно меняющийся узор. Трава, подходящая вплотную к стенам, красиво читается на фоне их неровной белой поверхности.

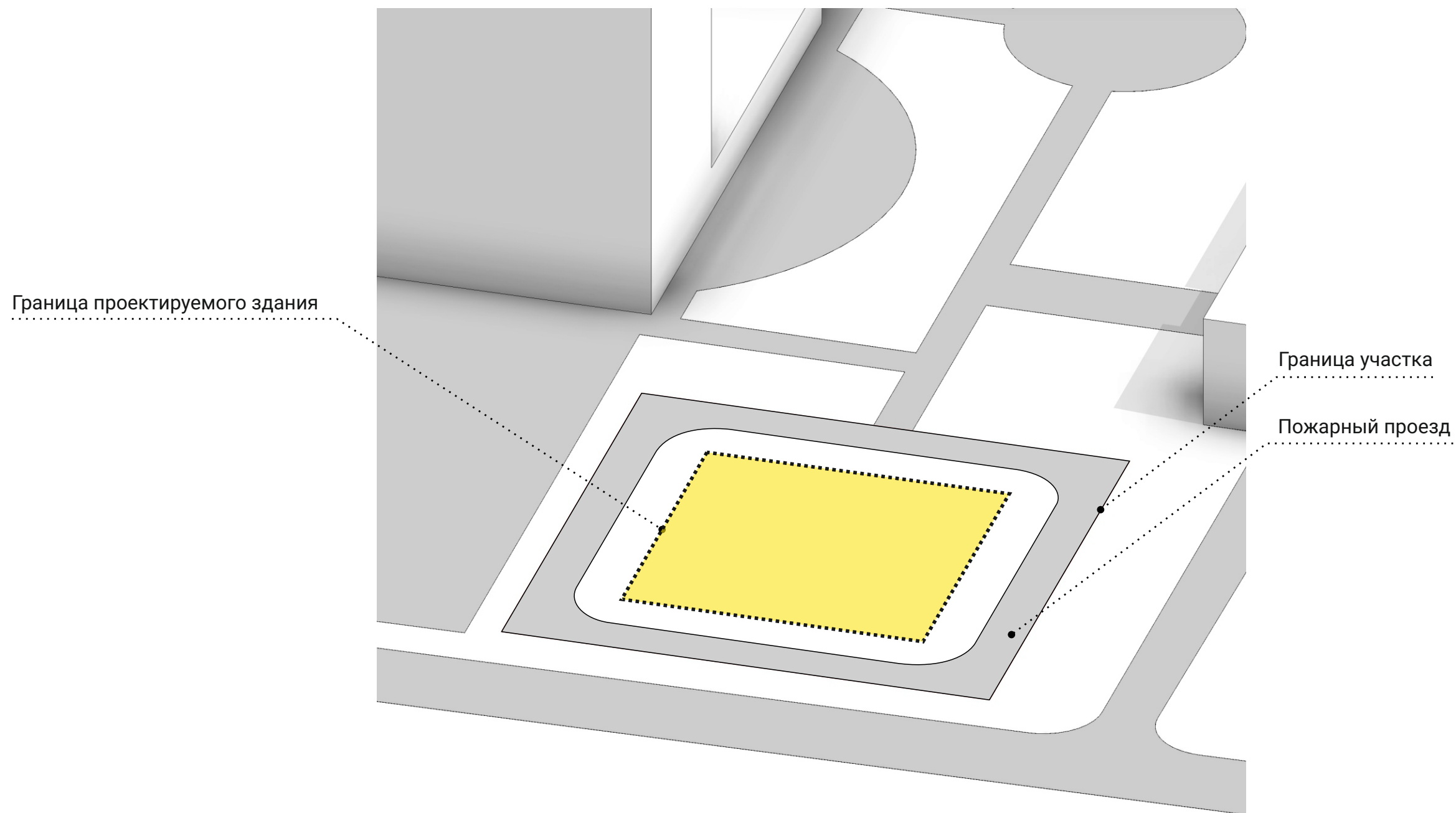
Храм стоит на горке, да и еще поднят на подклет. Придел и ризница, примыкающие по бокам, как бы повторяют форму самой горки. Четыре апсиды, центральная выше, боковые ниже тоже образуют дугу. Псковские зодчие очень гармонично связали архитектуру храма и ландшафт.

Все древние псковские храмы уникальны. Каким-то спокойствием, уютом и теплотой веет от них. Они не подавляют человека, не утомляют его, а наоборот- располагают к себе.



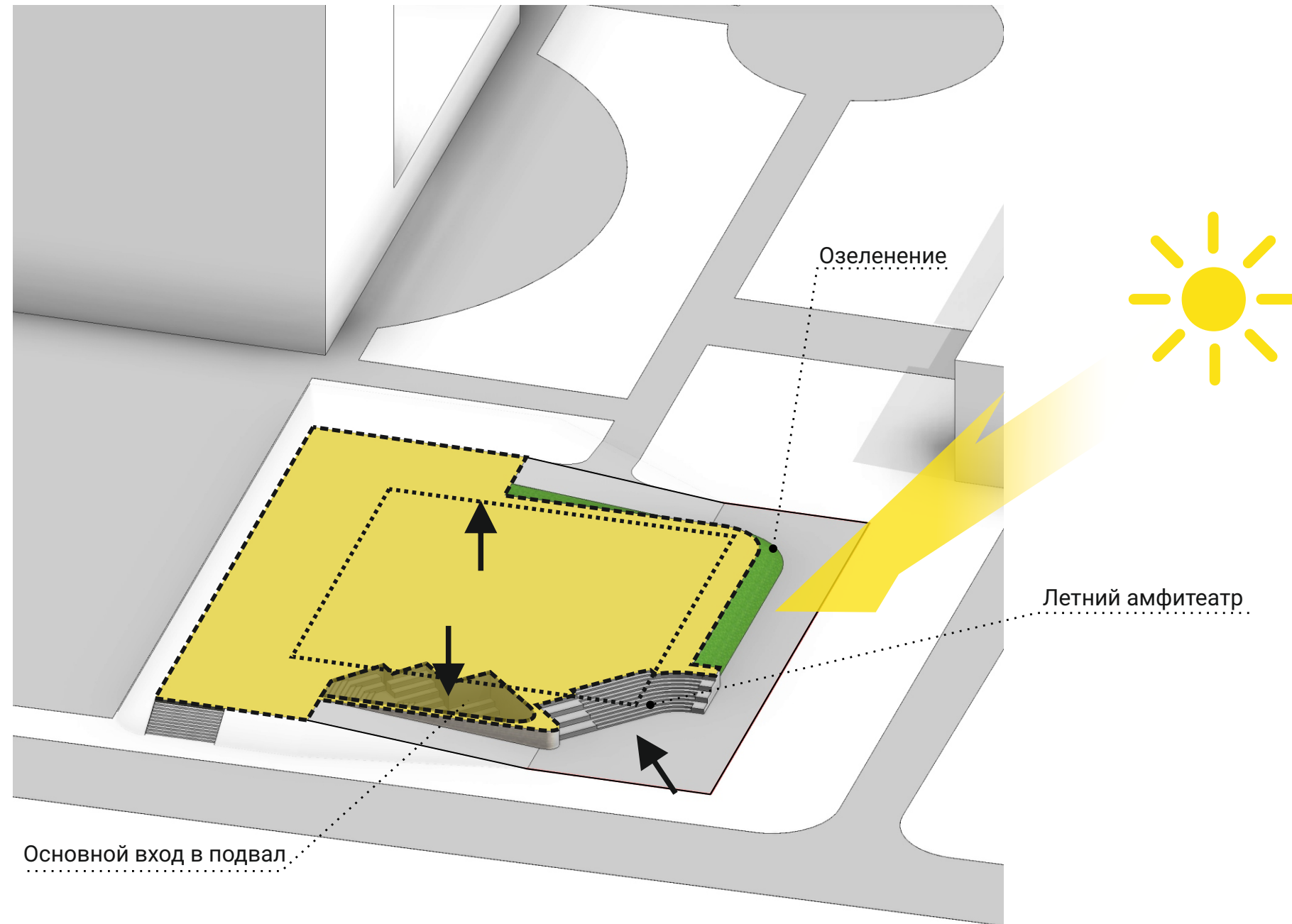
ОПОРНЫЙ ПЛАН. ОПРЕДЕЛЕНИЕ ГРАНИЦЫ ПРОЕКТИРУЕМОГО ЗДАНИЯ

Для определения границы застройки храма откладываем от границы участка нормативную ширину пожарного проезда и расстояние до проектируемого здания.



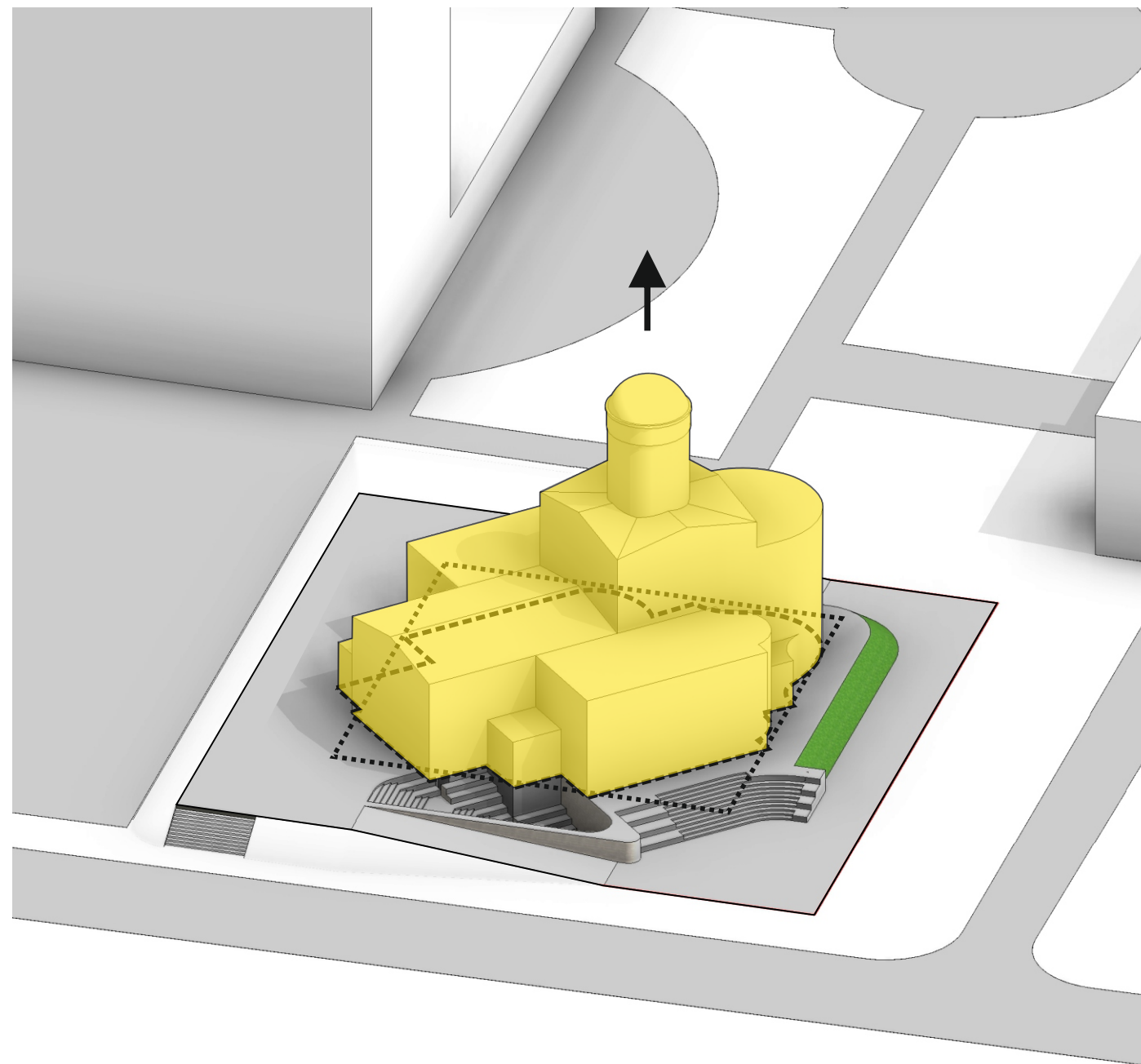
РАБОТА С РЕЛЬЕФОМ

Поднимаем храм на насыпной холм. Это позволяет визуально акцентировать внимание на храме, как завершающем элементе композиции центральной аллеи парка. За счет перепада рельефа мы можем сделать естественное освещение помещений подвального этажа, расположенных с южной стороны. Также холм позволяет сделать летний амфитеатр с южной стороны храма. Основной вход в подвал организован перепадом рельефа. Все лестницы, помимо своего основного назначения, используются как скамейки и клумбы.



ХРАМ. ФОРМООБРАЗОВАНИЕ 1

Центральное ядро храма представляет собой кубический, бесстолпный, одноглавый четверик с большим притвором, над которым расположены хоры и комнаты для священников. Главный храм с северной и южной сторон дополнен боковыми приделами. К центральной полукруглой в плане апсиде с боков примыкают небольшие объемы, связывающие центральный алтарь с боковыми приделами.



ХРАМ. ФОРМООБРАЗОВАНИЕ 2

Для того чтобы симметричная композиция храма смотрелась более привлекательно, делаем различные завершения четвериков северного и южного приделов. Северный предел увеличиваем по высоте, и добавляем световой барабан. Южный оставляем прежней высоты, но выделяем его за счет надстроенной звонницы, которую венчает небольшой барабан. Расположение звонницы с южной стороны обусловлено близостью храма к жилым домам. По этой причине звонницу целесообразно расположить максимально далеко от окон квартир - с южной стороны. Со звонницы возможен выход на кровлю для ее обслуживания.

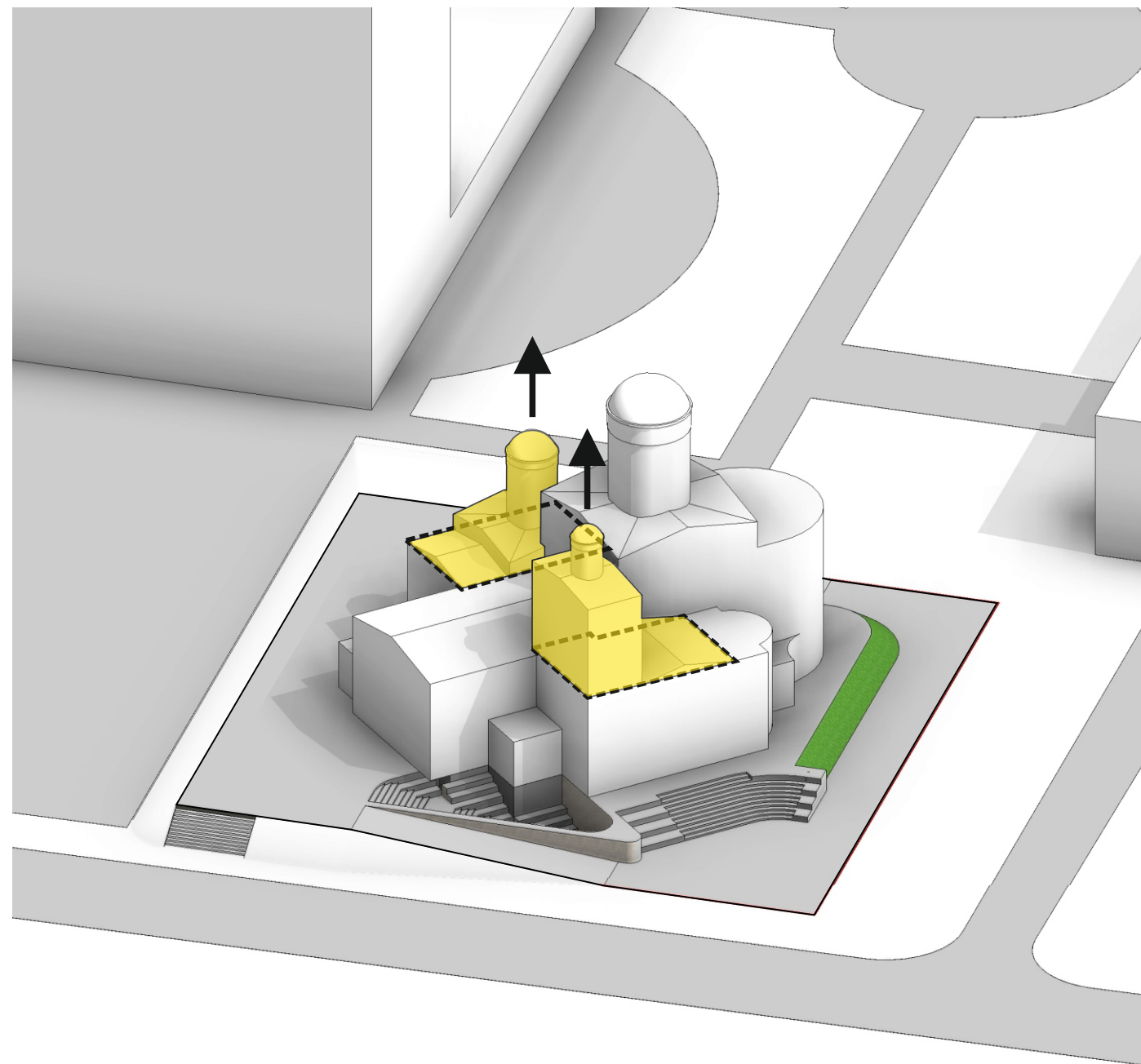


СХЕМА ГЕНЕРАЛЬНОГО ПЛАНА М 1:1000. ПОЯСНИТЕЛЬНАЯ ЗАПИСКА. ТЭП

Прообразом проекта храма Спаса Нерукотворного в Котельниках послужили древние храмы Пскова: суровые, простые по форме и убранству они также служат прекрасным примером посадки здания в окружающий природный ландшафт. Один из лучших примеров посадки храма в парковой зоне является шедевр псковской архитектуры- храм Василия Великого на Горке.

Участок под проектируемый храм также расположен в парковой зоне. Возникла идея поднять храм на искусственный холм, внутри которого находились бы хозяйственные и технические помещения. Такое решение позволяет визуально акцентировать внимание на храме, как завершающем элементе композиции центральной аллеи парка. За счет перепада рельефа мы можем сделать естественное освещение помещений подвального этажа, расположенных с южной стороны. Также холм позволяет сделать летний амфитеатр с южной стороны храма. Основной вход в подвал тоже организован перепадом рельефа. Все лестницы, помимо своего основного назначения, используются как скамейки и клумбы. Для удобства доступа маломобильных прихожан на холме организованы ступени и пандусы.

Центральное ядро храма представляет собой кубический, бесстолпный, одноглавый четверик с большим притвором, над которым расположены хоры и комнаты для священников. Главный храм с северной и южной сторон дополнен боковыми приделами. К центральной полукруглой в плане апсиде с боков примыкают небольшие объемы, связывающие центральный алтарь с боковыми приделами.

Для того чтобы симметричная композиция храма смотрелась более привлекательно, сделаны различные завершения четвериков северного и южного приделов. Северный предел увенчан световым барабаном, а южный выделен за счет надстроенной звонницы. Расположение звонницы с южной стороны обусловлено близостью храма к жилым домам. По этой причине звонницу целесообразно расположить максимально далеко от окон квартир- с южной стороны. Со звонницы возможен выход на кровлю для ее обслуживания.

Барабаны украшены храмовыми надписями. Такими надписями украшали храмы в XV-XVI веках и кратко повествовали о времени постройки и посвящении храма, о властях, при которых он был построен, и о заказчиках строительства.

Кровли храма сделаны плоскими с внутренними водостоками, что упрощает эксплуатацию здания в городской застройке.

В здании храма использованы три типа окон- квадратные, полукруглые и круглые. Их использование зависит от типа помещения. В служебных и технических помещениях- квадратные; в храме и притворе- полукруглые; в алтарях- круглые.

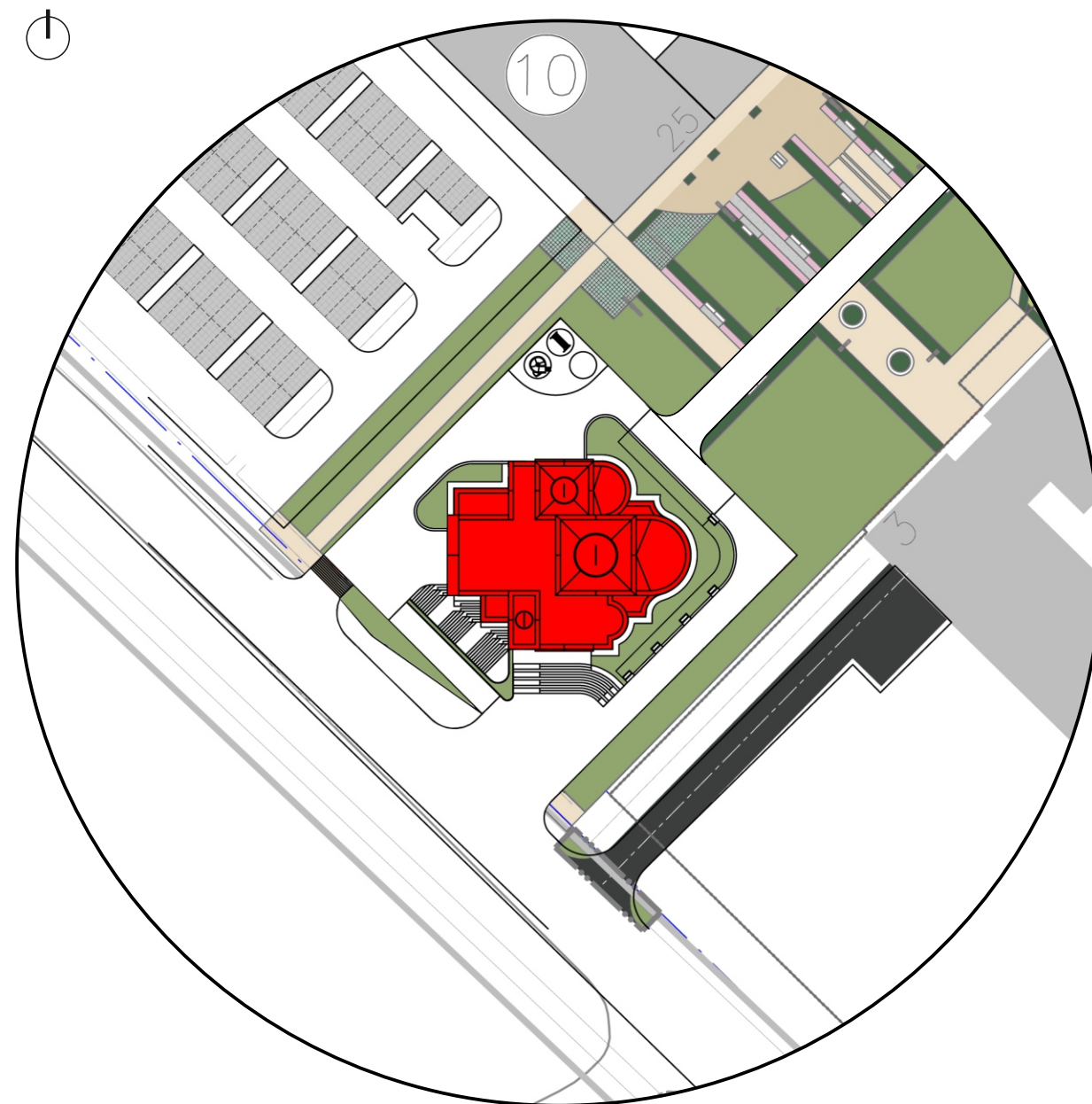
Цоколь храма отделан натуральным камнем, а стены кирпичом с неровным слоем известковой обмазки. Подобный прием позволяет придать стенам особую скульптурную выразительность. Тени от деревьев на неровных стенах храма создадут причудливый, постоянно меняющийся узор. Трава, подходящая вплотную к стенам будет красиво читаться на фоне их неровной поверхности.

На общий образ сооружения влияет не только форма здания, пропорции, архитектурный стиль и планировочное решение. Часто общая картина складывается из небольших деталей: фактура стен, сочетание материалов, окружающий ландшафт, игра светотени, сомасштабность человеку.

В проекте храма Спаса Нерукотворного хотелось передать образ псковских храмов не копируя их. Передать их дух- спокойствие, теплоту и уют, способность не подавлять человека, не утомляют его, а наоборот- располагают к себе.

Основные технико- экономические показатели:

Площадь участка.....	2500 кв.м
Площадь застройки стилобата.....	1498 кв.м
Площадь застройки храма.....	774 кв.м
Общая площадь здания в габаритах наружных стен.....	2600 кв.м
Площадь подвала.....	1086 кв.м
Площадь помещений 1 этажа.....	620 кв.м
Площадь помещений 2 этажа.....	214 кв.м
Строительный объем надземной части здания.....	8430 куб.м
Строительный объем подземной части здания.....	6740 куб.м



ПЛАН ПОДВАЛА. М 1:200



Функциональное зонирование:

- Приходские
- Служебные
- Технические

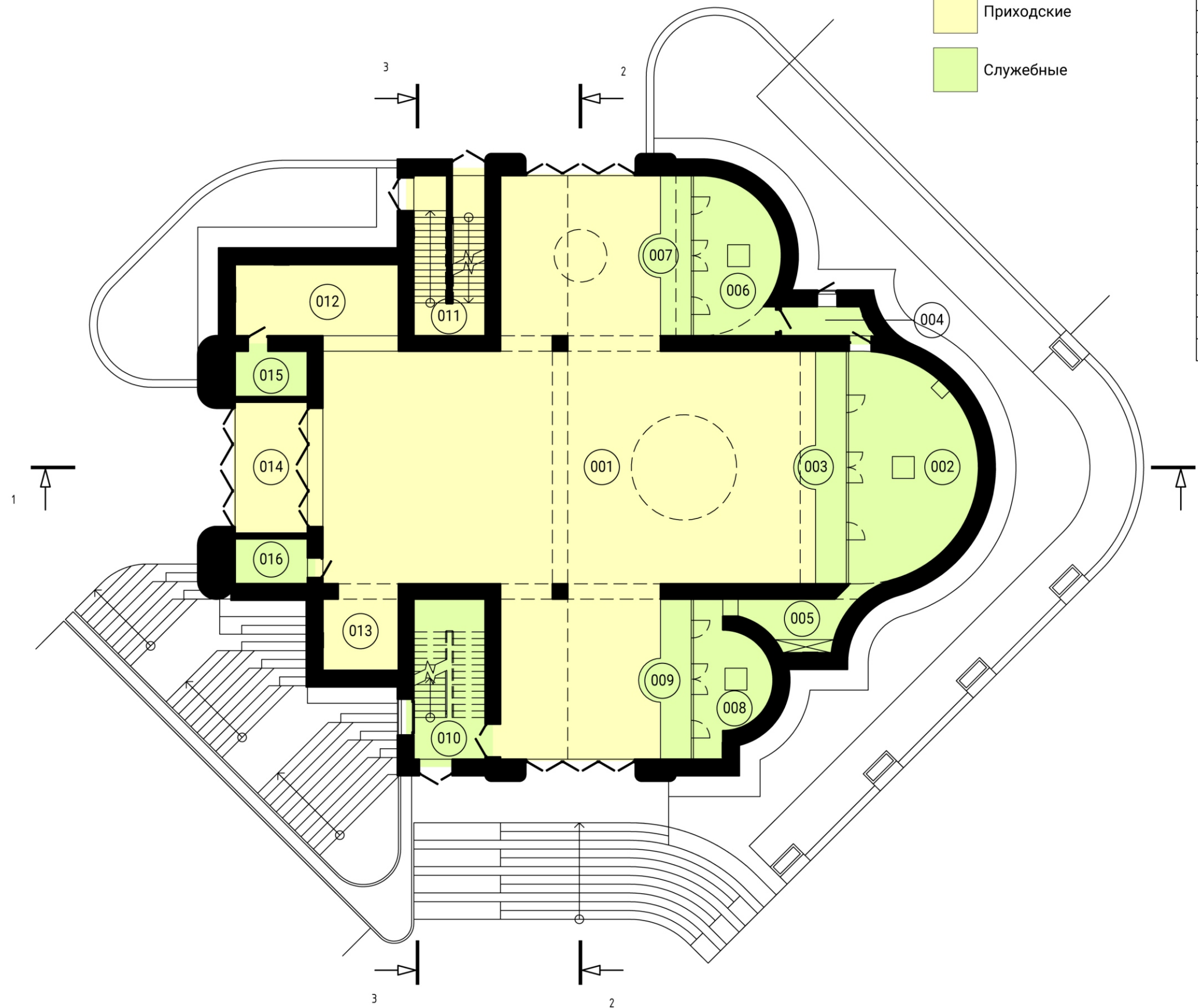
Экспликация помещений подвала		
№	Имя	Площадь (кв.м)
101	Тамбур	21,93
102	Южный вестибюль	121,24
103	Гардероб	45,72
104	Санузлы	36,05
105	Воскресная школа	35,37
106	Воскресная школа	36,69
107	Актовый зал	186,78
108	Комната для декораций	20,01
109	Проекционная	22,08
110	Трапезная	57,94
111	Доготовочная	28,04
112	Гримерка	36,46
113	Северный вестибюль	123,62
114	Гардероб	50,58
115	Комната матери и ребенка	30,33
116	Лестница	23,73
117	Серверная	9,14
118	Коридор	28,01
119	Электрицитовая	16,11
120	Водомерный узел	5,52
121	Коридор	20,01
122	Венткамера	48,02
123	Холл	83,58
		1086,95

ПЛАН 1 ЭТАЖА. М 1:200

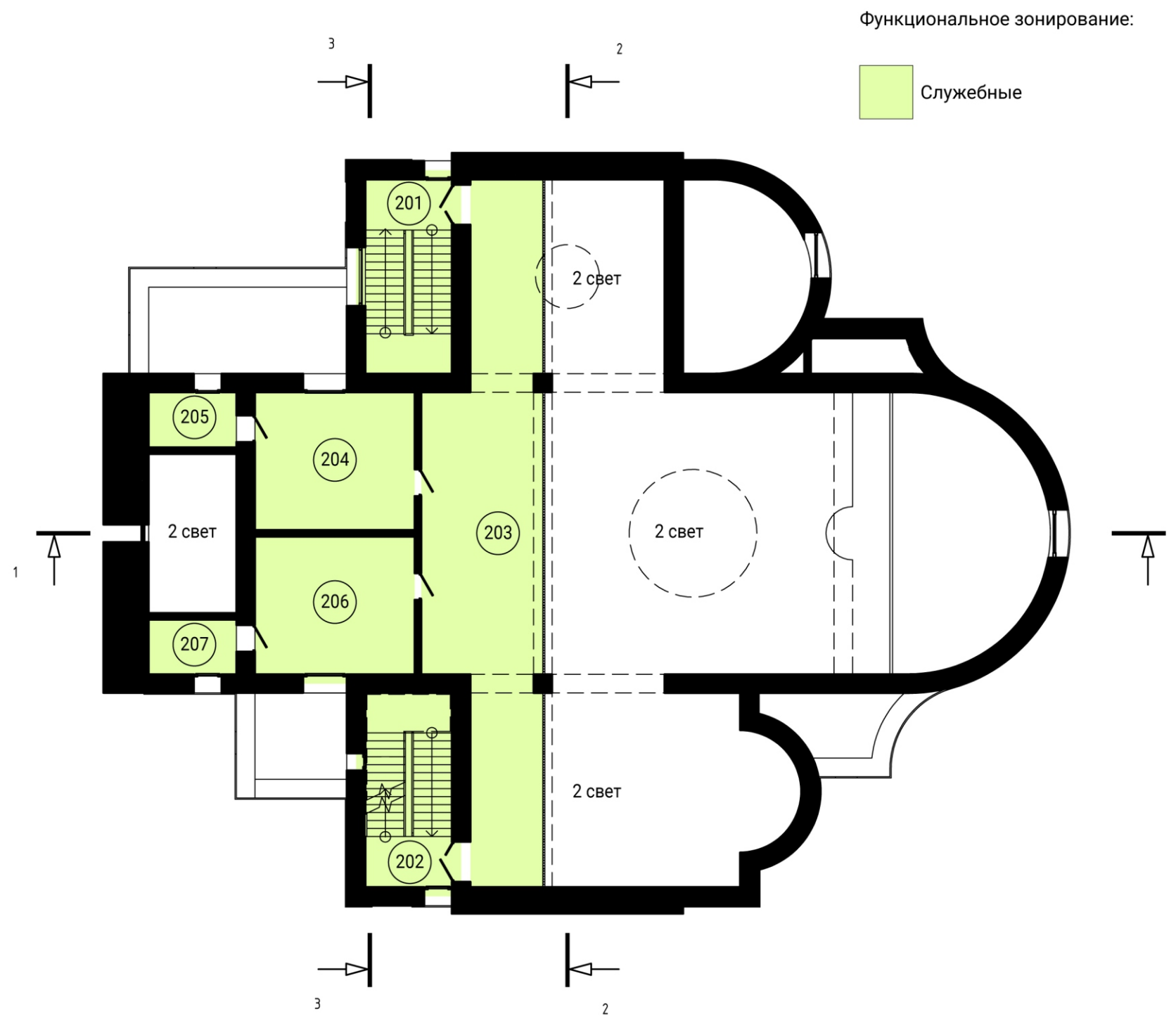
Функциональное зонирование:

- Приходские
- Служебные

Экспликация помещений 1 этажа		
№	Имя	Площадь (кв.м)
001	Помещение для молящихся	349,30
002	Главный алтарь	51,55
003	Солея	16,78
004	Тамбур. служ.	5,44
005	Ризница	9,24
006	Северный алтарь	25,53
007	Солея	12,52
008	Южный алтарь	18,11
009	Солея	12,52
010	Лестница	23,72
011	Лестница	22,27
012	Церковная лавка	26,63
013	Гардероб	13,14
014	Тамбур	19,73
015	Кладовая	6,83
016	ПУИ	6,77
		620,08

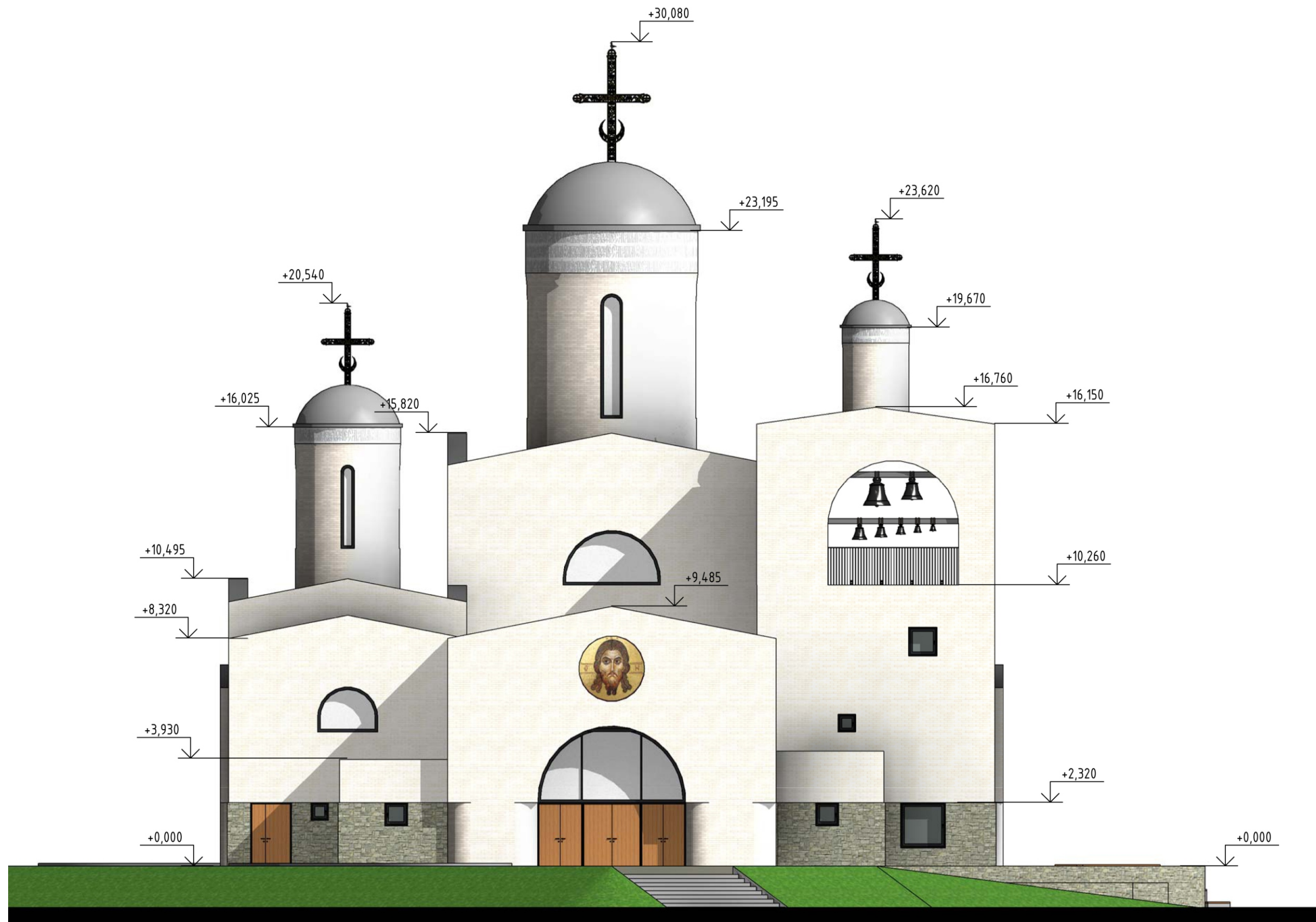


ПЛАН 2 ЭТАЖА. М 1:200

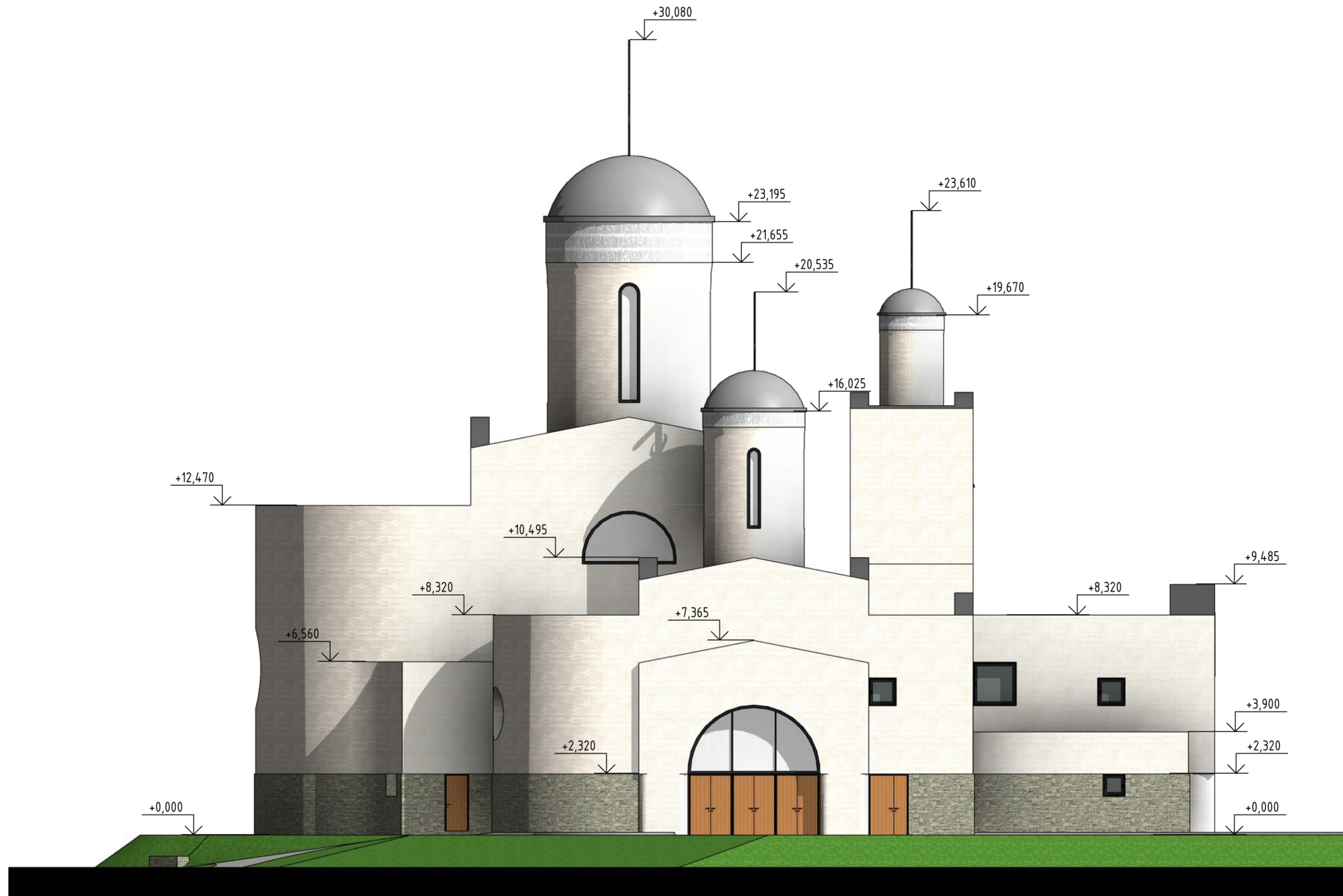


Экспликация помещений 2 этажа		
№	Имя	Площадь (кв.м)
201	Лестница	23,73
202	Лестница	23,72
203	Хоры	91,49
204	Комната священника	31,05
205	Кладовая	6,83
206	Комната настоятеля	31,05
207	Кладовая	6,77
		214,64

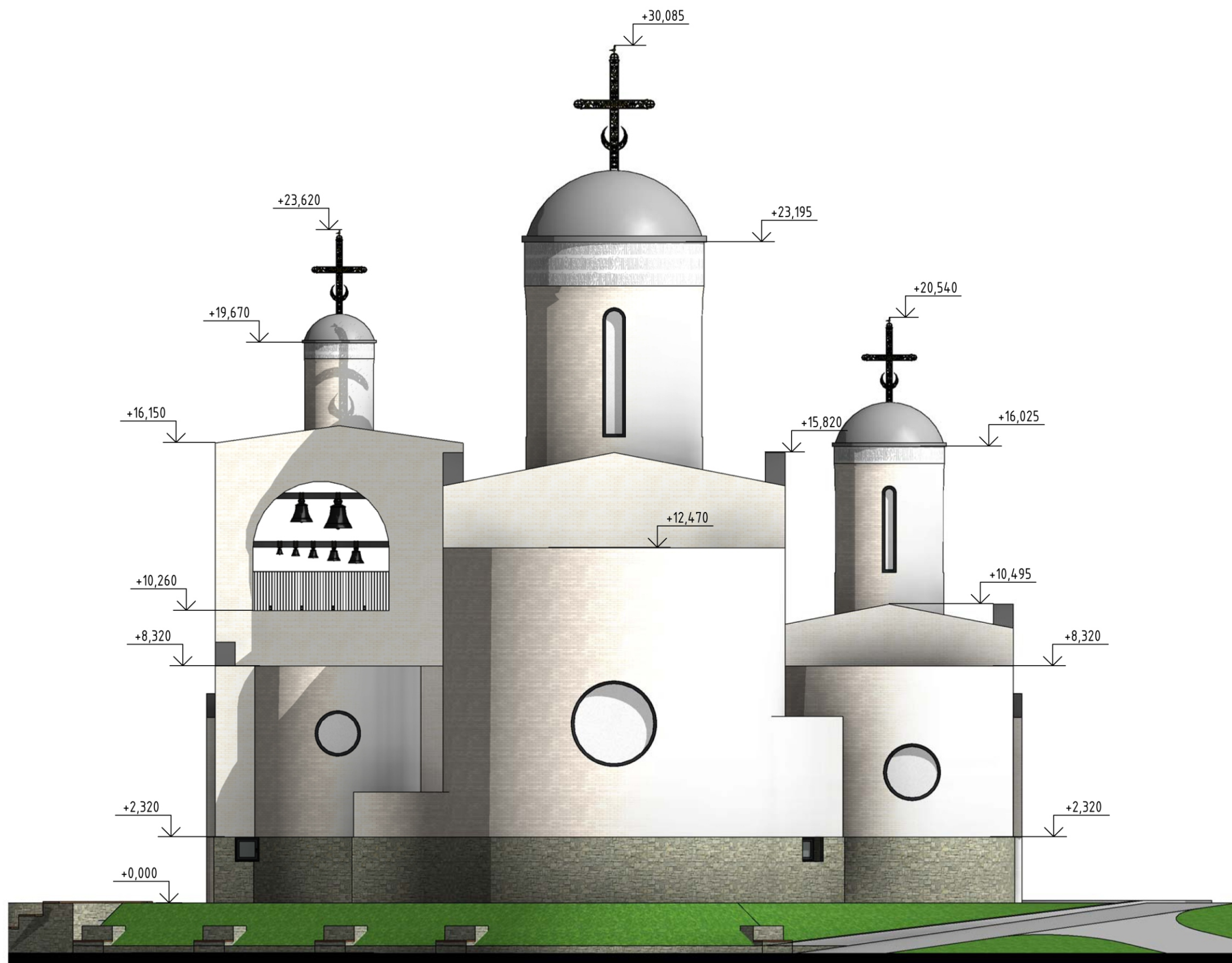
ЗАПАДНЫЙ ФАСАД



СЕВЕРНЫЙ ФАСАД



ВОСТОЧНЫЙ ФАСАД



ЮЖНЫЙ ФАСАД

